



Global Access

Bruksanvisning

Innehållsförteckning

| | |
|---|----|
| Använda Webbåtkomst | 1 |
| Använda sidan Sign In (Logga in) | 1 |
| Logga in på Seagate Global Access | 2 |
| Skapa ett Seagate Global Access-konto | 2 |
| Om du glömmer ditt lösenord | 5 |
| Visa information om Central Axis | 8 |
| Få åtkomst till mappar via webben | 9 |
| Använda mappkommandon | 11 |
| Ladda ned mappar | 12 |
| Lägga till filer i en mapp | 14 |
| Skapa en mapp | 17 |
| Dela en mapp | 19 |
| Uppdatera mapplistan | 21 |
| Välja ett visningsalternativ | 21 |
| Använda filkommandon | 23 |
| Skriva över filer | 23 |
| Förhandsgranska bilder | 26 |
| Ladda ned filer | 28 |
| Hantera delade mappar | 30 |
| Arbeta med delningar | 31 |
| Visa delade mappar | 31 |
| Redigera delningar | 32 |
| Ta bort en delning | 34 |
| Sortera delade mappar | 35 |
| Ta emot en delning | 36 |
| Hantera kontoinställningar | 39 |
| Skapa ett displaynamn | 40 |
| Använda sidan Account Settings (Kontoinställningar) | 40 |
| Sakregister | 42 |

Använda Webbåtkomst

Obs! Även om du kan lagra och arbeta med filer på 2 GB eller mer på din Central Axis, kan du inte få åtkomst till eller lägga till filer på 2 GB eller mer via Seagate Global Access-webbplatsen.

Med funktionen Web Access (Webbåtkomst) kan du använda Seagate Global Access-webbplatsen för att få åtkomst till, ladda ned och arbeta med filer och mappar som finns lagrade på din Central Axis och som aktiverats för webbåtkomst.

- Du kan få fjärråtkomst till filer och mappar via webben – även om din dator är avstängd – så länge din Central Axis är påslagen.
- Filer som laddats ned till en lokal dator finns nu på den datorn. Om du inte vill att filerna ska ligga kvar på den datorn (t.ex. om du arbetar på en offentlig dator på ett Internetkafé) ska du ta bort de nedladdade filerna och tömma papperskorgen innan du loggar ut från datorn.

Använda sidan Sign In (Logga in)

Från sidan **Sign In** (Logga in) på Seagate Global Access kan du logga in på ditt Global Access-konto för att använda funktionen Web Access & Sharing (Webbåtkomst och delning), skapa ett nytt Global Access-konto och få åtkomst till ditt Global Access-konto om du skulle glömma ditt lösenord.

Gör så här för att öppna sidan **Sign In** (Logga in) på Seagate Global Access:

- Gå till Seagate Global Access-webbplatsen på <http://globalaccess.seagate.com>.
Sidan **Seagate Global Access Sign In** (Logga in på Seagate Global Access) öppnas:

Bild 1: Inloggningssidan på Seagate

Logga in på Seagate Global Access

Om du vill logga in på Seagate Global Access och få åtkomst till filer lagrade på din Central Axis gör du så här:

Steg 1: Gå till sidan **Seagate Global Access Sign In** (Logga in på Seagate Global Access) och ange den e-postadress och det lösenord du använde när du skapade ditt Seagate Global Access-konto.

Steg 2: Klicka på **Sign In** (Logga in).

Sidan **Seagate Web Access** (Webbåtkomst) öppnas:



Bild 2: Seagate Webbåtkomst

Skapa ett Seagate Global Access-konto

Om du inte redan har ett kostnadsfritt Seagate Global Access-konto kan du skapa ett sådant nu.

Steg 1: På sidan **Seagate Global Access Sign In** (Logga in på Seagate Global Access) anger du din e-postadress under **Don't have an account?** (Har du inget konto?). Klicka därefter på **Send** (Skicka).

Bild 3: Inloggningssidan på Seagate

Sidan uppdateras för att uppmärksamma dig på att Seagate har skickat ett e-postmeddelande till dig:

Bild 4: E-postmeddelandet med information om hur du skapar ett Global Access-konto har skickats

Steg 2: I din inkorg hittar du meddelandet från Seagate som innehåller en länk till den webbsida på vilken du kan öppna ett Seagate Global Access-konto:

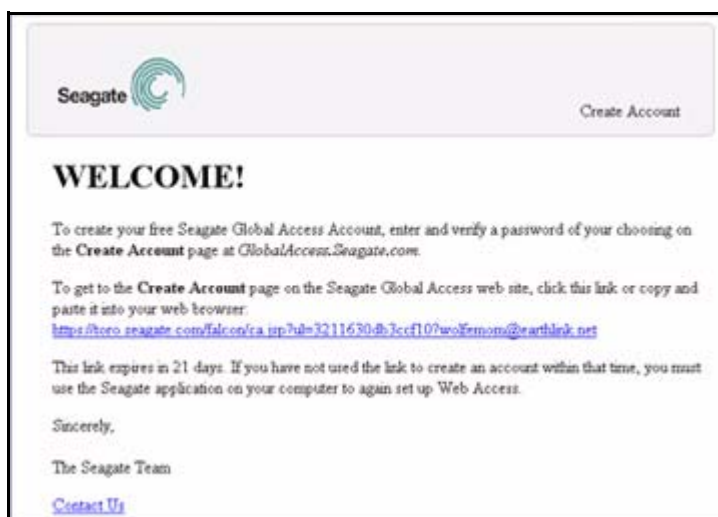


Bild 5: E-postmeddelandet med information om hur du skapar ett Global Access-konto

Steg 3: Klicka på länken i e-postmeddelandet från Seagate.

Sidan **Seagate Global Access Account Setup** (Konfigurera Seagate Global Access-konto) öppnas:

Bild 6: Konfigurera Seagate Global Access-konto

Ditt användarnamn är den e-postadress du använde när du registrerade dig för att få ett Global Access-konto.

Steg 4: Ange och upprepa ett lösenord för ditt Global Access-konto och klicka på **Sign In** (Logga in).

Sidan Seagate **Web Access** (Webbåtkomst) öppnas:



Bild 7: Webbåtkomst till Seagate Global Web Access

Du har skapat ett Seagate Global Access-konto och har nu åtkomst till mappar lagrade på din Central Axis via webben.

Om du glömmer ditt lösenord

Om du glömmer det lösenord du använde när du skapade ditt Seagate Global Access-konto kan du använda sidan Sign In (Logga in) för att återställa lösenordet och få åtkomst till ditt konto.

Om du glömmer ditt lösenord:

Steg 1. På sidan **Seagate Global Access Sign In** (Logga in på Seagate Global Access) anger du din e-postadress under **Forgot your Password?** (Glömt ditt lösenord?). Klicka därefter på **Send** (Skicka).

Seagate

[Help](#)

New to Seagate Global Access?

Use free Seagate Global Access to access files on your Maxtor Central Axis and to share those files to other people on the web.

Maintenance on Sundays and Thursdays between 11 p.m. and midnight PST

Sign In

Email Address

Seagate Global Access Password

Don't Have an Account?

Enter your email address and we'll send you an invitation.

Forgot Your Password?

Enter your email address below and we'll send a message explaining how to reset your password.

Bild 8: Glömt ditt lösenord?

Sidan uppdateras för att uppmärksamma dig på att Seagate har skickat ett e-postmeddelande till dig:

Seagate

[Help](#)

New to Seagate Global Access?

Use free Seagate Global Access to access files on your Maxtor Central Axis and to share those files to other people on the web.

Maintenance on Sundays and Thursdays between 11 p.m. and midnight PST

Sign In

Email Address

Seagate Global Access Password

Don't Have an Account?

Enter your email address and we'll send you an invitation.

Forgot Your Password?

Enter your email address below and we'll send a message explaining how to reset your password.

Please check your email for further instructions on how to reset your password.

Bild 9: Glömt ditt lösenord? – Kontrollera inkorgen

Steg 2: I din inkorg hittar du meddelandet från Seagate som innehåller en länk till den webbsida på vilken du kan öppna ett Seagate Global Access-konto:



Bild 10: E-postmeddelande om återställning av lösenord

Steg 3: Klicka på länken i e-postmeddelandet från Seagate.

Sidan **Reset Password** (Återställ lösenord) öppnas:

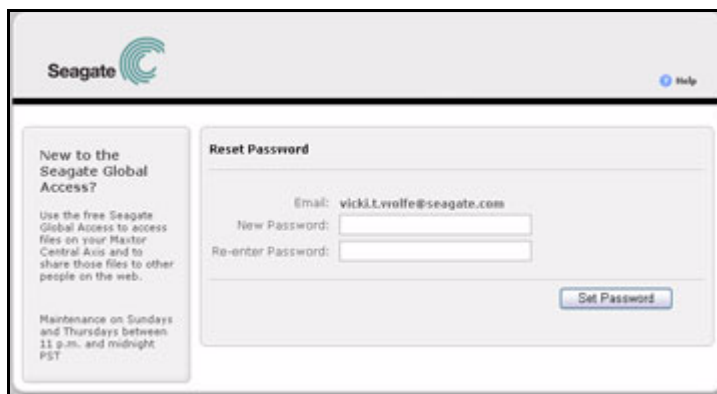


Bild 11: Sidan Återställ lösenord (Reset Password)

Steg 4: Ange det nya lösenordet två gånger och klicka på **Set Password** (Ange lösenord).

Sidan **Web Access** (Webbåtkomst) öppnas och du har nu åtkomst till filerna på din Central Axis.

Visa information om Central Axis

Med länken **Details** (Detaljer) på sidan **Web Access** (Webbåtkomst) kan du kontrollera statusen för din Central Axis.

Gör så här för att visa statusinformation om din Central Axis:

Steg 1. Gå till sidan **Web Access** (Webbåtkomst) och klicka på **Details** (Detaljer):



Bild 12: Detaljer (Details)

Sidan Details (Detaljer) öppnas:



Bild 13: Detaljinformation för Central Axis

Dessa detaljer ger information om när Central Axis senast användes inom Seagates webbtjänst, hur mycket ledigt diskutrymme som återstår på Central Axis och vilka andra datorer som är anslutna till din Central Axis.

Steg 2: Klicka på **Done** (Klar) för att gå tillbaka till sidan **Web Access** (Webbåtkomst).

Få åtkomst till mappar via webben

För att du ska kunna få åtkomst till en mapp via Global Access-webbplatsen måste mappen ha lagrats på din Central Axis och du måste även ha aktiverat funktionen Web Access (Webbåtkomst). Se *bruksanvisningen för Maxtor Central Axis* för ytterligare information.

Du måste dessutom ha full åtkomst till mappar som finns lagrade på Central Axis för att kunna se dessa mappar via funktionen Web Access (Webbåtkomst). Se *bruksanvisningen för Maxtor Central Axis* för ytterligare information.

Gör så här för att få åtkomst till en lagrad mapp från en dator som inte är ansluten till din Central Axis:

Steg 1. Gå till sidan **Web Access** (Webbåtkomst) och klicka på den mapp du vill få åtkomst till:

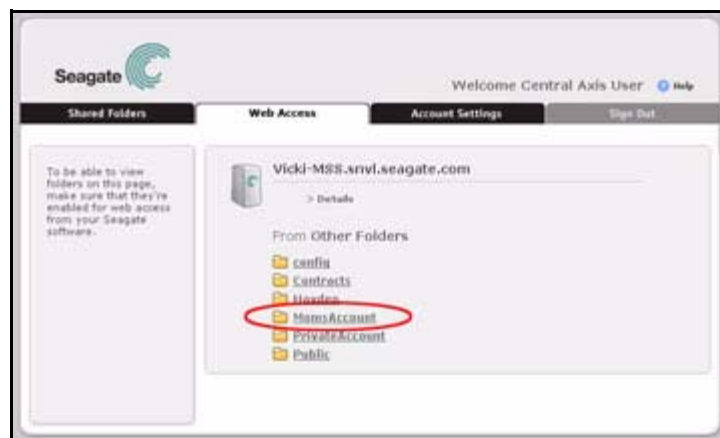


Bild 14: Webbåtkomst

På sidan **Connecting** (Ansluter) informeras du om hur förloppet fortskrider medan Seagate-webbplatsen söker åtkomst till mappen på din Central Axis:

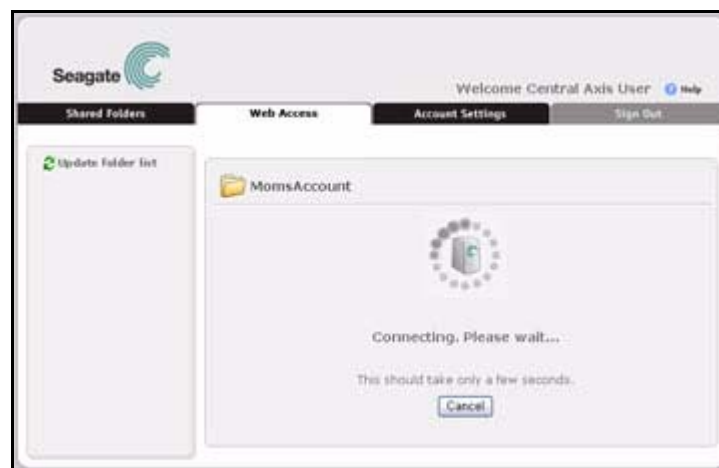


Bild 15: Ansluter

När anslutningen har upprättats visas den valda mappens innehåll:

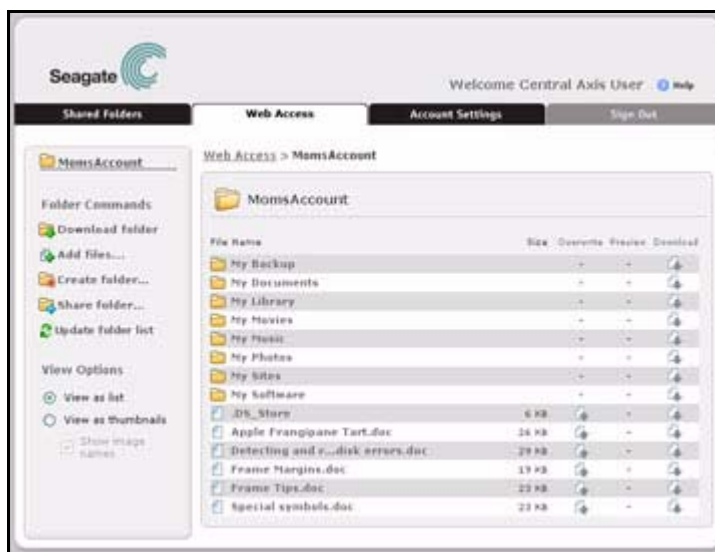


Bild 16: Filer och undermappar – Visning i form av en lista

Steg 2: Klicka på en mapp för att visa de data den innehåller.

Obs! Även om du kan lagra och arbeta med filer på 2 GB eller mer på din Central Axis, kan du inte få åtkomst till eller lägga till filer på 2 GB eller mer via Seagate Global Access-webbplatsen.

Använda mappkommandon

Mappkommandona finner du till vänster på Global Access-sidorna **Web Access** (Webbåtkomst) och **Folder Sharing** (Mappdelning):

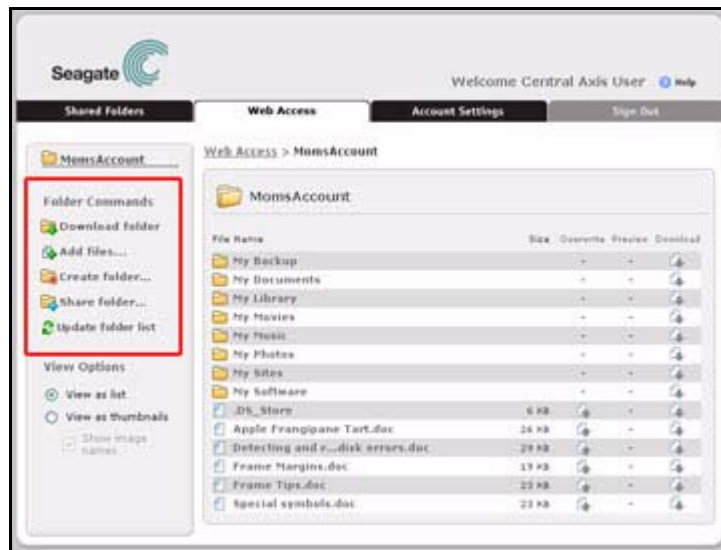


Bild 17: Mappkommandon

Med dessa mappkommandon kan du utföra följande åtgärder med mappar lagrade på din Central Axis:

- Ladda ned mappar
- Lägg till filer i mappar lagrade på Central Axis
- Skapa nya mappar i en mapp lagrad på Central Axis
- Dela mappar via Global Access-webbplatsen
- Uppdatera listan över mappar

Ladda ned mappar

Gör så här för att ladda ned en mapp till en lokal dator:

Steg 1: Gå till menyn **Folder Commands** (Mappkommandon) och klicka på **Download folder** (Ladda ned mapp):

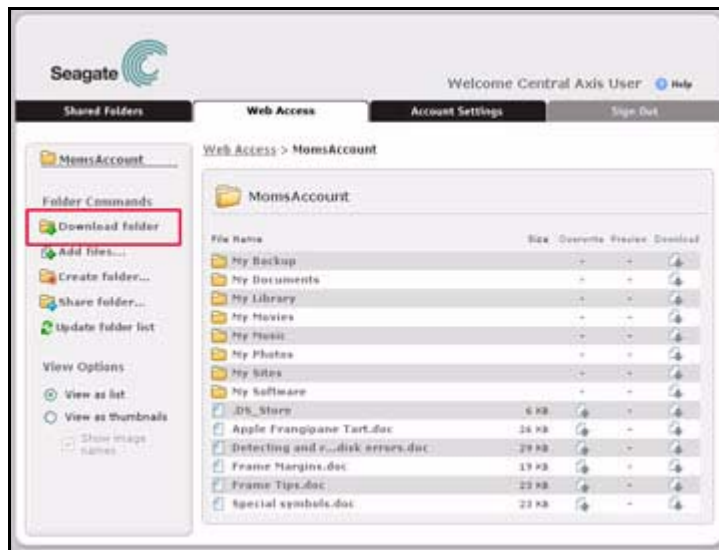


Bild 18: Nedladdad mapp

Fönstret **Filhämtning** öppnas:

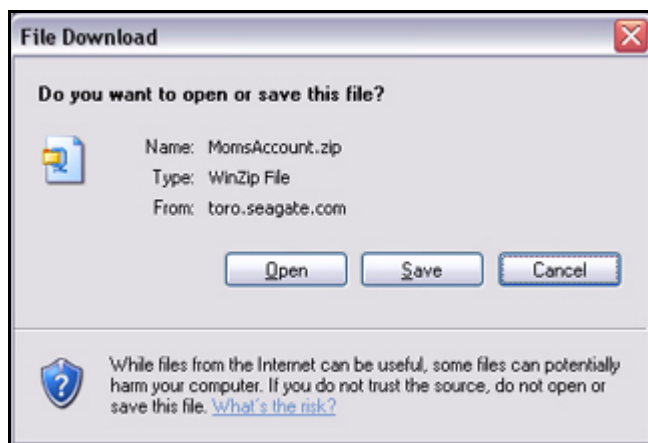


Bild 19: Filhämtning

Obs! Webbläsarfönstrets utseende beror på vilken webbläsare du använder.

Steg 2: Välj om du vill öppna eller spara mappen.

Om du väljer **Spara** öppnas fönstret **Spara som:**

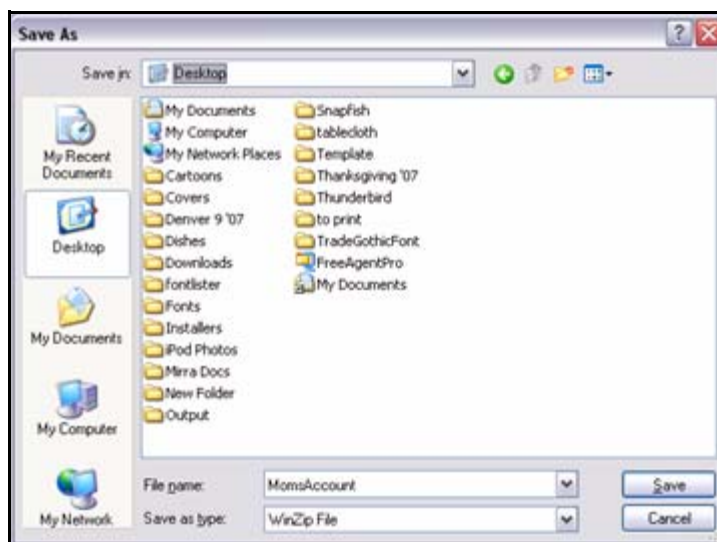


Bild 20: Spara nedladdad fil

Steg 3: Välj den plats där mappen ska sparas och klicka på **Spara**.

Ett fönster visar nedladdningsförloppet:



Bild 21: Nedladdningsförlopp

När nedladdningen har slutförts öppnas filen om du valde **Öppna**. Om du valde **Spara** visas filen på vald plats i datorn.

Lägga till filer i en mapp

Obs! Även om du kan lagra och arbeta med filer på 2 GB eller mer på din Central Axis, kan du inte få åtkomst till eller lägga till filer på 2 GB eller mer via Seagate Global Access-webbplatsen.

Du kan använda Global Access för att lägga till filer från en lokal dator i en mapp på din Central Axis. Du kan lägga till upp till fem filer i en mapp samtidigt.

Gör så här för att lägga till filer i en mapp på din Central Axis:

Steg 1. Gå till menyn **Folder Commands** (Mappkommandon) och klicka på **Add files** (Lägg till filer):

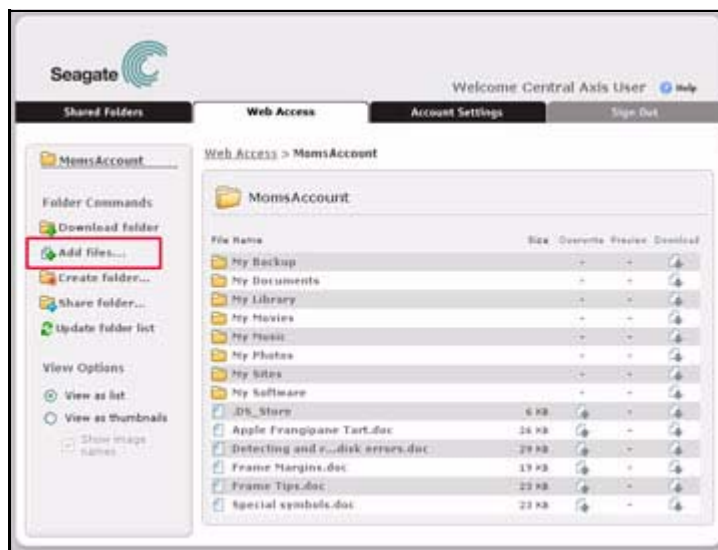


Bild 22: Lägg till filer (Add Files)

Sidan **Add Files** (Lägg till filer) öppnas:



Bild 23: Lägg till filer (Add Files)

Steg 2: Klicka på **Browse** (Bläddra) bredvid varje adressruta för att bläddra till och välja en fil att lägga till i mappen.

Fönstret **Choose file** (Välj fil) öppnas:

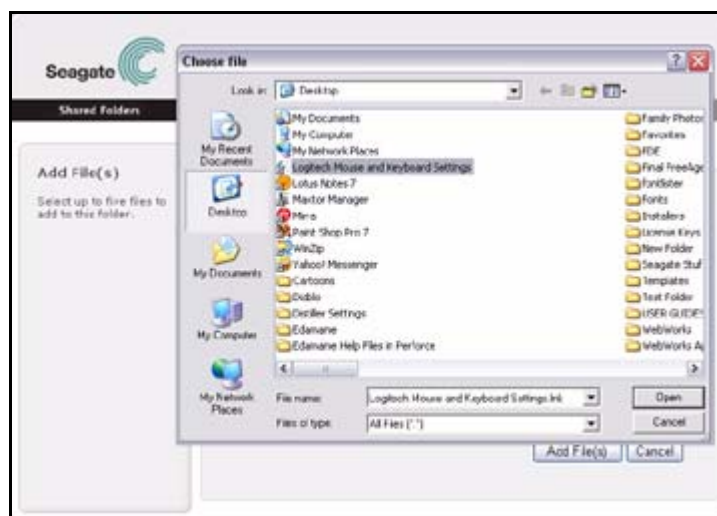


Bild 24: Välj fil (Choose File)

Steg 3: Välj en fil att lägga till och klicka på **Öppna**.

Sökvägen till den valda filen visas i filnamnsrutan.

Steg 4: Upprepa steg 3 och 4 tills du har lagt till upp till fem filer i mappen.

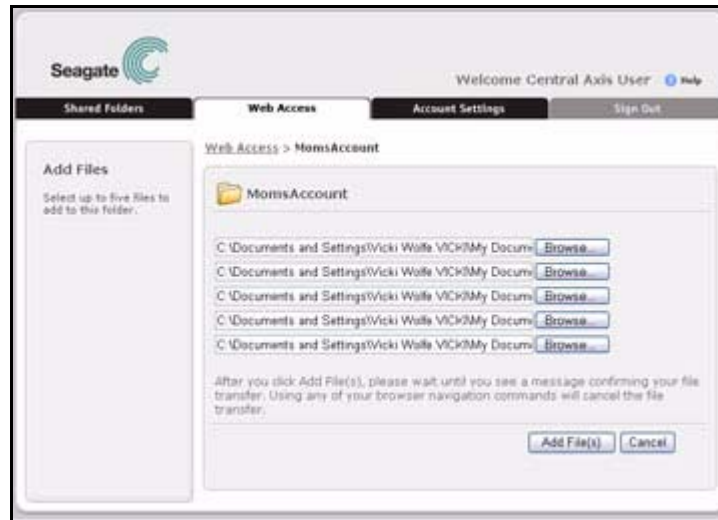


Bild 25: Valda filer som ska läggas till

Steg 5: När du har valt alla filer som ska läggas till klickar du på **Add Files** (Lägg till filer). Ett meddelande bekräftar att dina filer har sparats på Central Axis.



Bild 26: Bekräftelse för tillagda filer

Steg 6: Klicka på **Done** (Klar) för att gå tillbaka till sidan **Web Access** (Webbåtkomst) och den överordnade mappen.

Nu visas de filer du har lagt till i den här mappen.

Skapa en mapp

Du kan använda Global Access för att skapa en ny mapp i en överordnad mapp på din Central Axis.

Gör så här för att skapa en ny mapp i en överordnad mapp:

Steg 1. Gå till menyn **Folder Commands** (Mappkommandon) och klicka på **Create folder** (Skapa mapp):

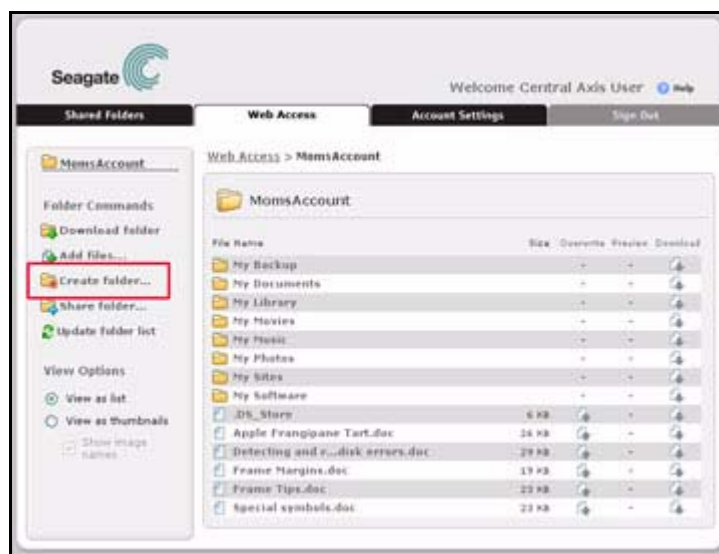


Bild 27: Skapa mapp (Create Folder)

Fönstret **Create Folder** (Skapa mapp) öppnas:



Bild 28: Skapa mapp (Create Folder)

Steg 2: Ange ett namn för den nya mappen och klicka på **Submit** (Skicka).

Ett meddelande bekräftar att en mapp håller på att skapas och du rekommenderas att klicka på **Update folder list** (Uppdatera mapplista) i menyn **Folder Commands** (Mappkommandon) för att uppdatera sidan och visa den nya mappen:

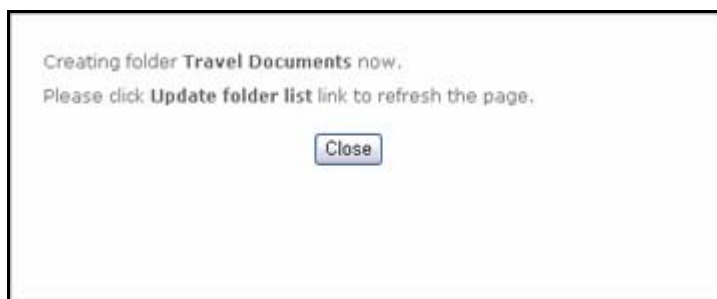


Bild 29: Bekräftelse för tillagda filer

Steg 3: Klicka på **Close** (Stäng) för att gå tillbaka till sidan **Web Access** (Webbåtkomst) och den överordnade mappen.

Steg 4: Gå till menyn **Folder Commands** (Mappkommandon) och klicka på **Update folder list** (Uppdatera mapplista):

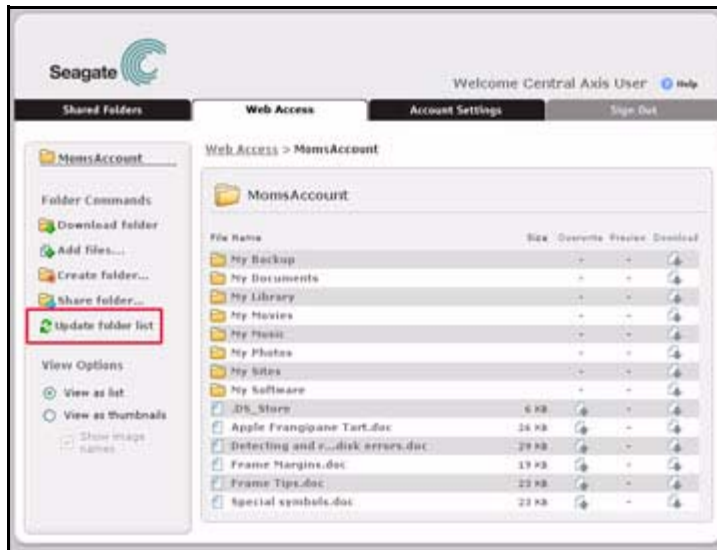


Bild 30: Uppdatera mapplista (Update Folder List)

Sidan uppdateras och den nya mappen visas.

Dela en mapp

När en mapp väl har lagrats på din Central Axis kan du dela den med andra via Global Access-webbplatsen. När du delar en mapp får mottagarna ett e-postmeddelande från Seagate, som i ditt namn inbjuder dem att få åtkomst till den delade mappen via Seagate Global Access-webbplatsen. Sidan **Create Share** (Skapa delning) samlar in den information som kommer att ingå i e-postmeddelandet med inbjudan till delning.

Gör så här för att dela en lagrad mapp:

Steg 1. Gå till menyn **Folder Commands** (Mappkommandon) och klicka på **Share folder** (Dela mapp):

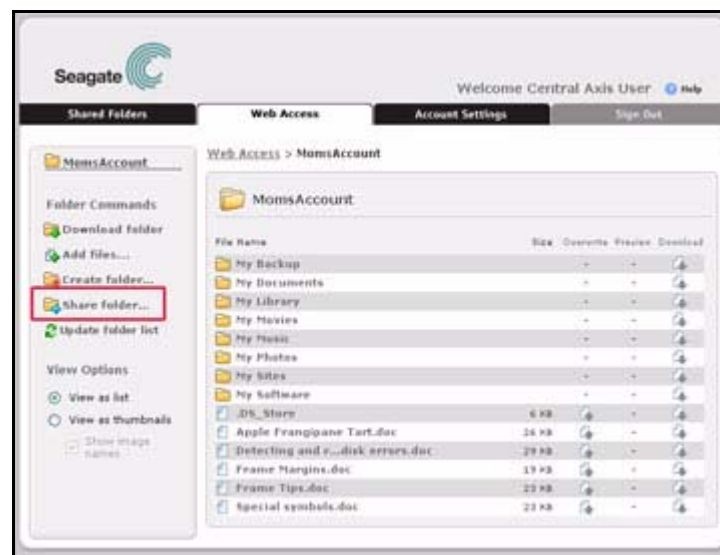


Bild 31: Dela mapp (Share Folder)

Sidan **Create Share** (Skapa delning) öppnas:

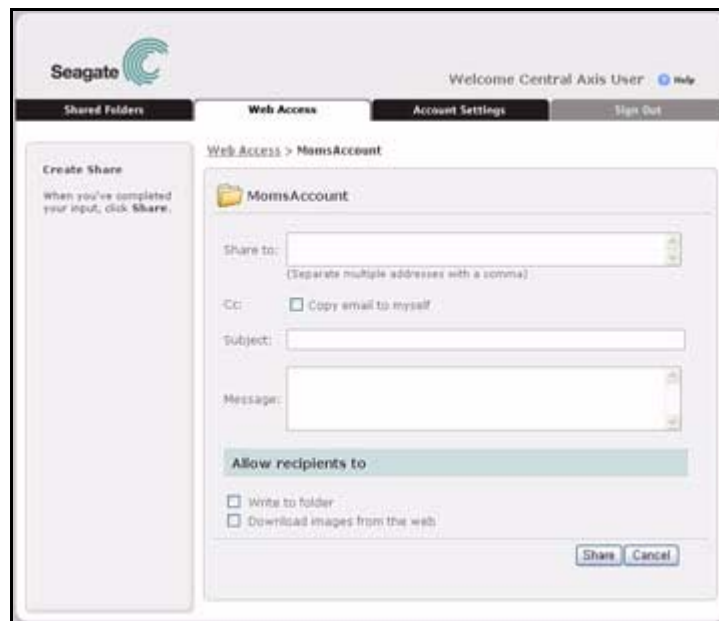


Bild 32: Skapa delning (Create Share)

Steg 2: Ange den information som kommer att användas i ditt e-postmeddelande för inbjudan till delning:

- (a) **Share to** (Dela ut till): Ange e-postadresserna till de personer mappen ska delas med och placera ett kommatecken mellan varje adress.
- (b) **Cc:** Ange huruvida en kopia av e-postmeddelandet med inbjudan till delning ska skickas till dig själv.
- (c) **Subject** (Ämne): Identifiera den mapp som ska delas, genom valfri beskrivning.
- (d) **Message** (Meddelande): Skriv ett meddelande till de personer du delar mappen med.
- (e) **Allow recipients to** (Tillåt mottagarna att): Ange huruvida de personer du delar mappen med tillåts lägga till filer i mappen, ändra filer i mappen (**skriva till mappen**) eller ladda ned bilder som finns i mappen.

Steg 3: Klicka på **Share** (Dela) för att skicka inbjudan till delning och gå tillbaka till sidan **Web Access** (Webbåtkomst) och den delade mappen.

Ett e-postmeddelande skickas till de personer du har delat mappen med, där de inbjuds klicka på länken i meddelandet för att gå till Seagate Global Access-webbsidan.

Uppdatera mapplistan

När du lägger till en mapp i den överordnade mappen måste du uppdatera sidan innan den nya mappen visas i mapplistan.

Gör så här för att uppdatera mapplistan:

- Gå till menyn **Folder Commands** (Mappkommandon) och klicka på **Update folder list** (Uppdatera mapplista):

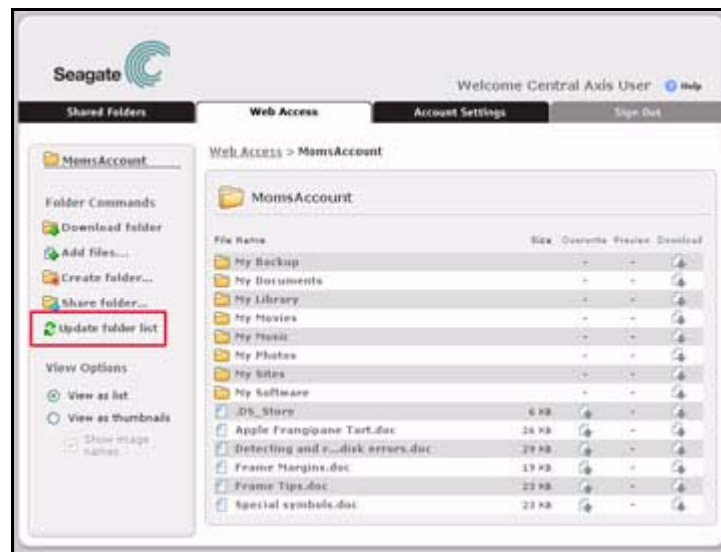


Bild 33: Uppdatera mapplista (Update Folder List)

Sidan uppdateras och de nya mapparna visas i mapplistan:

Välja ett visningsalternativ

Använd alternativen under menyn **View Options** (Visningsalternativ) för att välja att visa mappinnehåll som en lista eller som miniatyrer. Om du väljer miniatyrer kan du välja huruvida bildnamn ska visas eller inte.

Gör så här för att välja ett visningsalternativ:

- Gå till menyn **View Options** (Visningsalternativ) och välj **View as list** (Visa som lista) eller **View as thumbnails** (Visa som miniatyrer) (med eller utan visning av bildnamn):

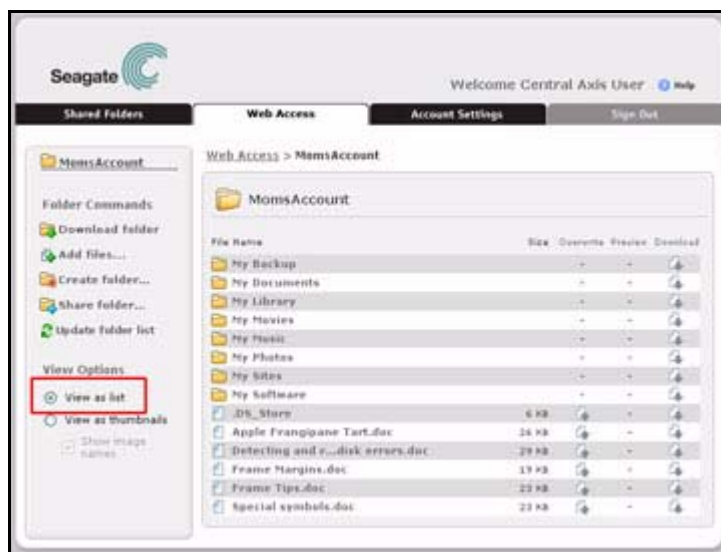


Bild 34: Visning i form av en lista



Bild 35: Visning i form av miniatyrer

Obs! Det är lättare att hämta information om filstorlek, skriva över, förhandsgranska eller ladda ned en fil med visning i form av en lista.

Använda filkommandon

Med filkommandona kan du arbeta med filer och mappar lagrade i en överordnad mapp.

Skriva över filer

Du kan använda funktionen Web Access (Webbåtkomst) för att ladda ned en fil från din Central Axis och redigera den på din lokala dator utan att den är ansluten till Central Axis. Du kan sedan ladda upp den redigerade versionen och spara den på Central Axis. När du sparar en redigerad version skriver du över originalversionen.

Gör så här för att skriva över en fil med en redigerad version:

Steg 1: Klicka på ikonen **Overwrite** (Skriv över) bredvid filen:

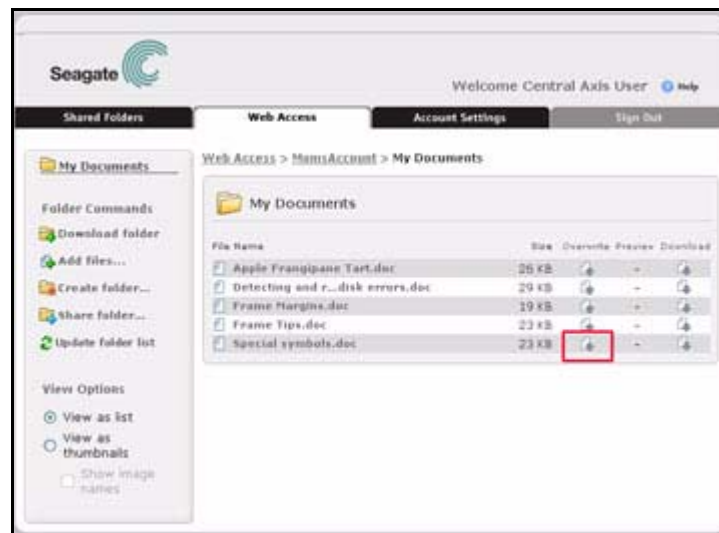


Bild 36: Skriv över (Overwrite)

Sidan **Overwrite** (Skriv över) öppnas:

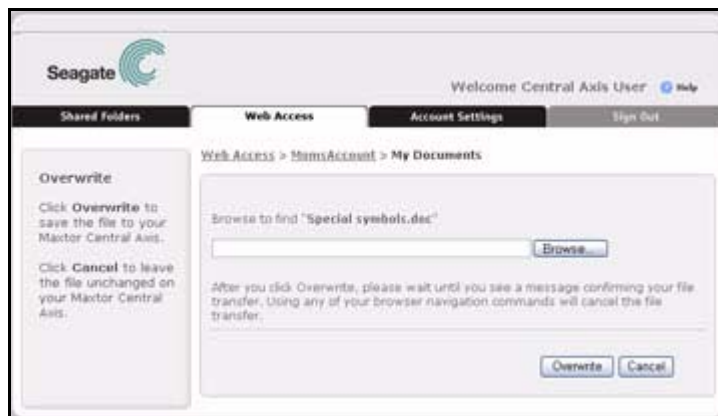


Bild 37: Skriv över (Overwrite)

Steg 2: Klicka på **Browse** (Bläddra) för att gå till den redigerade versionen av filen på din lokala dator.

Fönstret **Choose file** (Välj fil) öppnas:

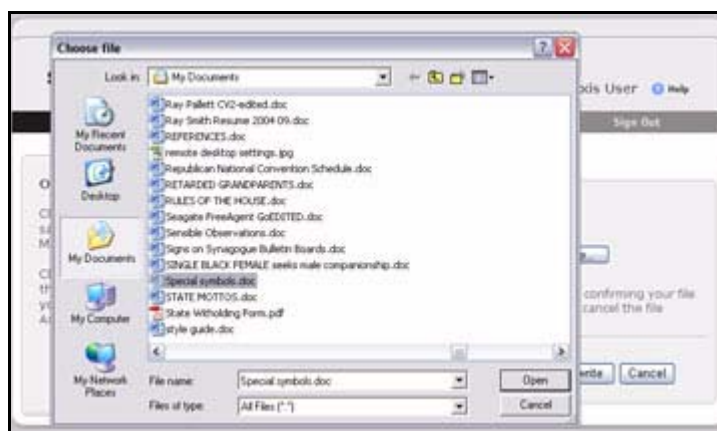


Bild 38: Välj fil (Choose File)

Steg 3: Gå till filen och klicka på **Open** (Öppna).

Sökvägen till den valda filen visas i filnamnsrutan:



Bild 39: Skriv över befintlig fil

Steg 4: Klicka på **Overwrite** (Skriv över).

Den äldre versionen av filen på din Central Axis skrivs över med den redigerade versionen. När överskrivningen har slutförts bekräftar ett meddelande att filen har sparats på din Central Axis:



Bild 40: Bekräftelse av filöverskrivning

Steg 5: Klicka på **Done** (Klar) för att gå tillbaka till sidan **Web Access** (Webbåtkomst) med mappen.

Förhandsgranska bilder

Du kan förhandsgranska bilder som finns lagrade i mappar och ladda ned dem till din dator om du har beviljats nedladdningsrättigheter.

Gör så här för att förhandsgranska en bild:

Steg 1: Om du visar bilderna som en lista klickar du på **Preview** (Förhandsgranska) bredvid bilden:

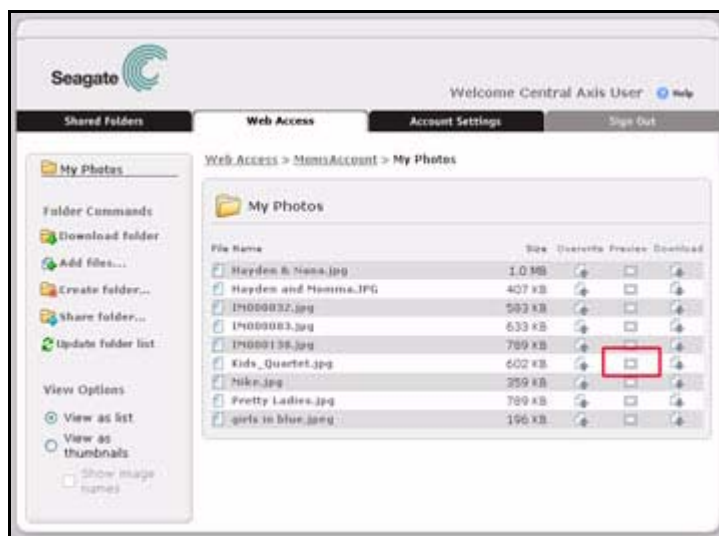


Bild 41: Förhandsgranska

Om du visar bilderna som miniatyrer klickar du på själva bilden.

Fönstret **Image Preview** (Förhandsgranska bild) visas:



Bild 42: Fönstret Förhandsgranska bild (Image Preview)

Steg 2: Använd kontrollerna överst i fönstret **Image Preview** (Förhandsgranska bild) för att visa dina bilder:

- Klicka på **Previous** (Föregående) och **Next** (Nästa) för att gå bakåt och framåt bland bilderna i mappen.
- Klicka på **Play** (Spela upp) för att starta ett bildspel med de aktuella bilderna och på **Slower** (Långsammare) och **Faster** (Snabbare) för att kontrollera visningstiden per bild.
- Klicka på **Download** för att ladda ned en bild till din lokala dator.

Ladda ned filer

Om du inte vill ladda ned hela den överordnade mappen kan du istället ladda ned någon av de filer eller mappar som finns lagrade i den.

Gör så här för att ladda ned en fil eller mapp:

Steg 1: Klicka på ikonen **Download** (Ladda ned) bredvid filen:

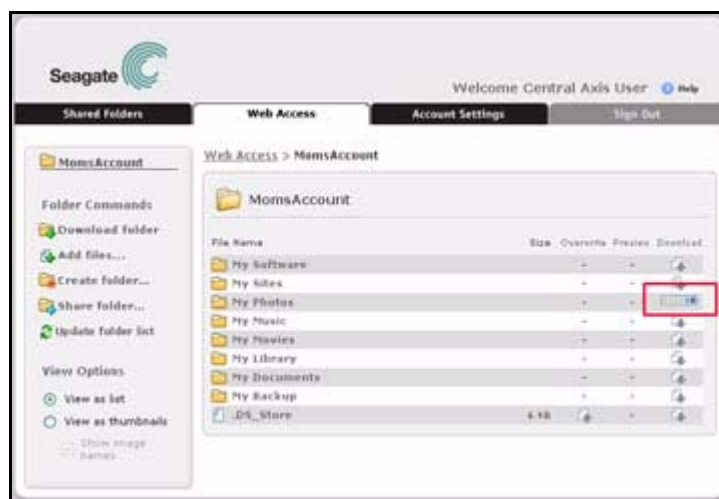


Bild 43: Ladda ned en fil eller mapp

Om du visar filerna som miniatyrer klickar du på själva miniatyren.

Fönstret **Filhämtning** öppnas:



Bild 44: Filhämtning

Obs! Webbläsarfönstrets utseende beror på vilken webbläsare du använder.

Steg 2: Välj om du vill öppna eller spara objektet.

Om du väljer **Spara** öppnas fönstret **Spara som:**

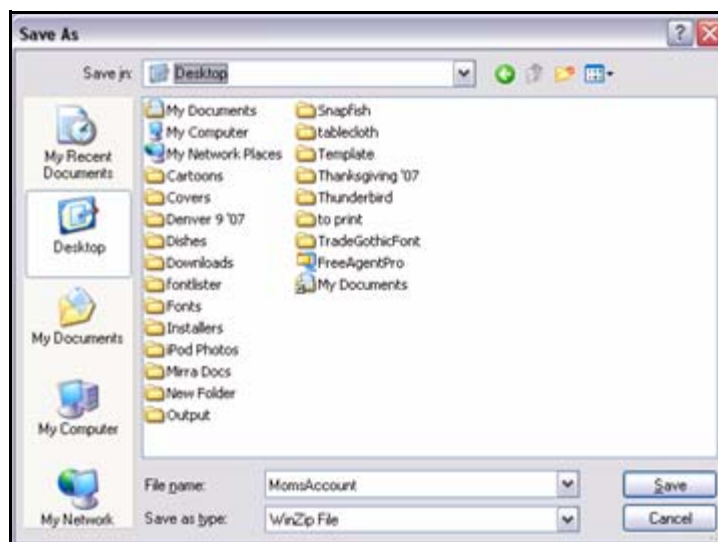


Bild 45: Spara nedladdad fil

Steg 3: Välj den plats där objektet ska sparas och klicka på **Spara**.

Ett fönster visar nedladdningsförloppet:



Bild 46: Nedladdningsförlopp

När nedladdningen har slutförts öppnas objektet om du valde **Öppna**. Om du valde **Spara** så visas objektet på vald plats i datorn.

Hantera delade mappar

Med sidan **Shared Folders** (Delade mappar) på Seagate Global Access-webbplatsen kan du visa och hantera mappar du har delat med andra och mappar andra har delat med dig.



Bild 47: Delade mappar

De mappar du har delat med andra och de mappar andra har delat med dig finns i listan.

- För var och en av de mappar du har delat med andra visas mottagarens e-postadress och senaste visningsdatum.
- För var och en av de mappar någon har delat med dig visas e-postadressen för den person som delat ut mappen, ett meddelande från den här personen och de personer utöver dig som fått ta del av mappen.

Arbeta med delningar

Med mappkommandona kan du utföra följande åtgärder med delade mappar:

- Ladda ned mappar
- Lägg till filer i mappar lagrade på Central Axis
- Skapa nya mappar i en mapp lagrad på Central Axis
- Uppdatera listan över mappar

Visa delade mappar

Gör så här för att visa innehållet i en delad mapp:

Steg 1: Gå till sidan **Shared Folders** (Delade mappar) och klicka på den mapp du vill öppna.

Mappinnehållet visas:

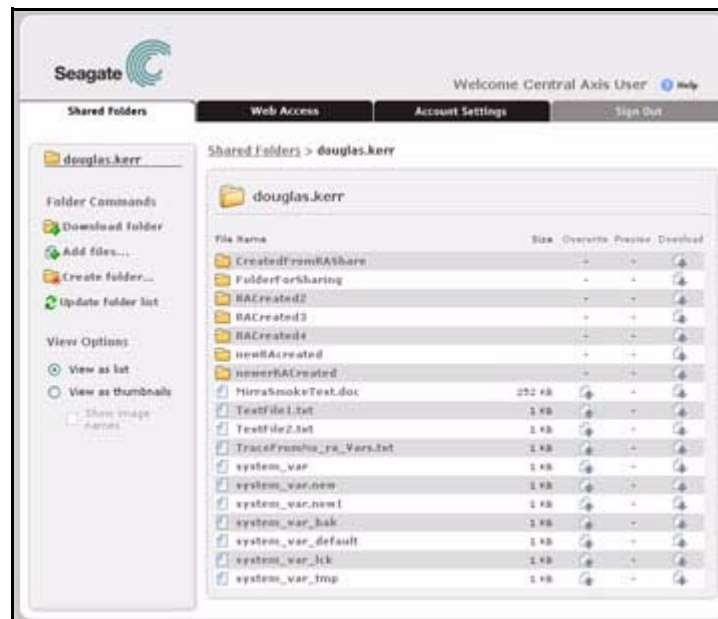


Bild 48: Den delade mappens innehåll

Steg 2: Beroende på de delningsrättigheter som skapats, kan du eventuellt hantera den delade mappen på samma sätt som du hanterar dina lagrade mappar via webbåtkomst.

Obs! Den här sidans mapp- och filkommandon samt visningsalternativ beskrivs i detalj i avsnittet *Använda Webbåtkomst*.

Redigera delningar

Du kan redigera en delning du har konfigurerat genom att lägga till eller ta bort delningsmottagare eller ändra delningsrättigheterna.

Gör så här för att redigera en delning:

Steg 1: Gå till sidan **Shared Folders** (Delade mappar) och klicka på **Edit Share** (Redigera delning) under mappen som du vill ändra delningsinställningarna för.

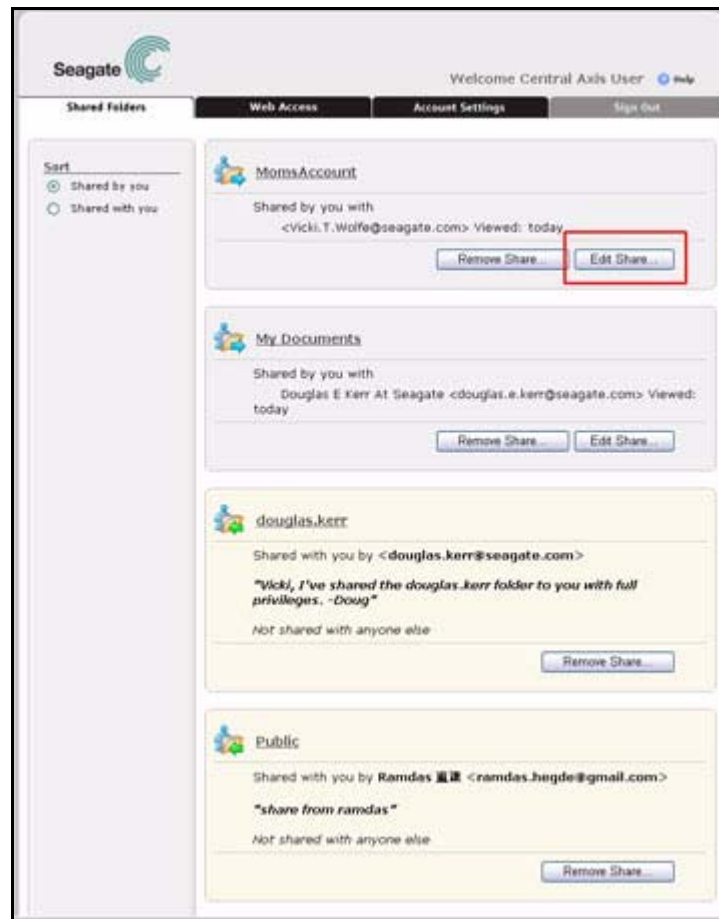


Bild 49: Redigera delning

Sidan Share (Delning) för mappen i fråga öppnas:

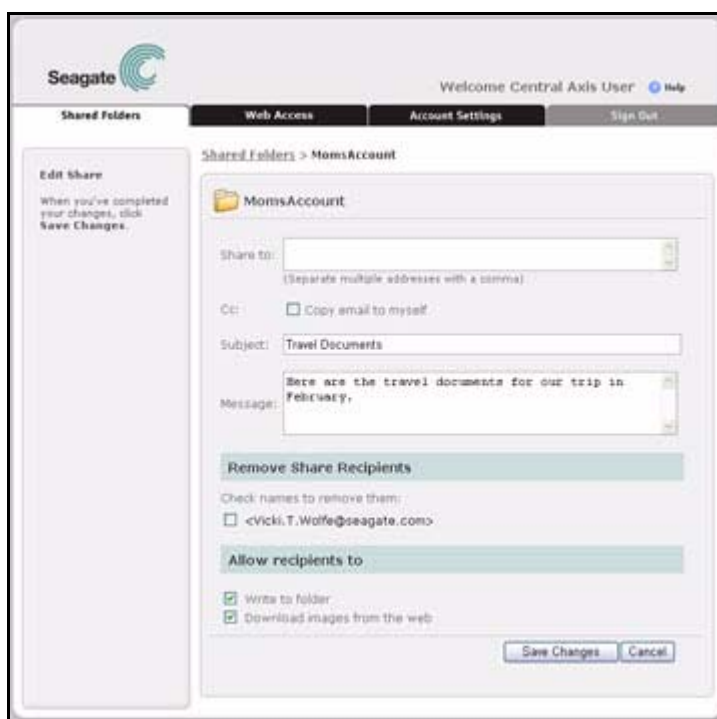


Bild 50: Alternativ för att redigera delning

Steg 2: Lägg till eller ta bort delningsmottagare, ändra ditt meddelande eller redigera delningsrättigheterna.

Steg 3: Klicka på **Save Changes** (Spara ändringar).

Dina ändringar sparas och du kommer tillbaka till sidan **Shared Folders** (Delade mappar).

Ta bort en delning

Du kan ta bort både mappar du har delat och mappar andra har delat med dig.

Gör så här för att ta bort en delad mapp:

Steg 1: Gå till sidan **Shared Folders** (Delade mappar) och klicka på **Remove Share** (Ta bort delning) under den mapp du vill ta bort.

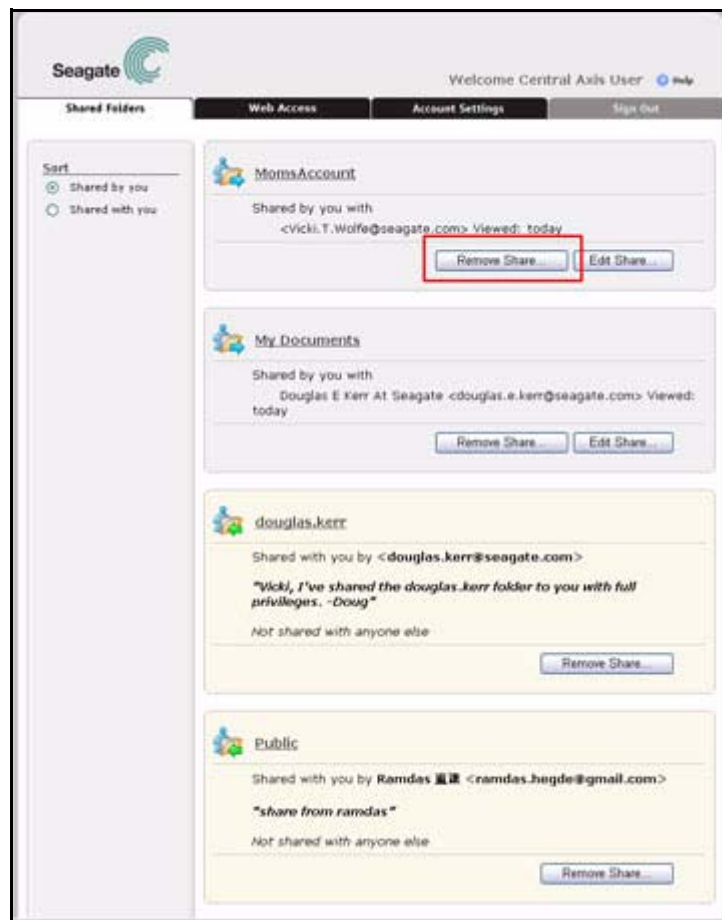


Bild 51: Ta bort delning

Sidan **Remove Share** (Ta bort delning) kontrollerar att du verkligen vill ta bort denna delning.

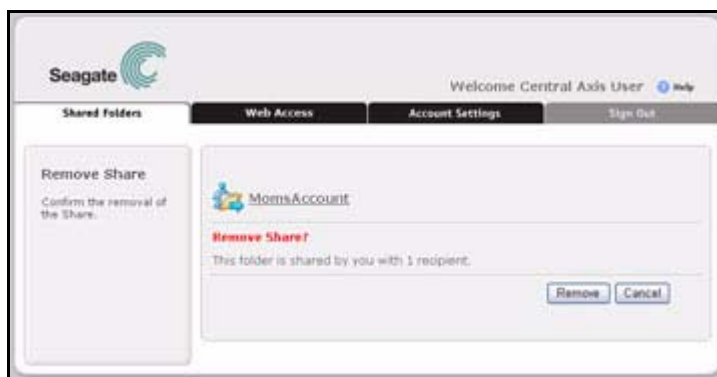


Bild 52: Bekräfta borttagning av delning

Steg 2: Klicka på **Remove** (Ta bort) för att slutföra borttagningen av delningen och gå tillbaka till sidan Shared Folders (Delade mappar).

Den borttagna mappen visas inte längre i listan över delade mappar.

Sortera delade mappar

Du kan sortera delade mappar för att visa antingen de mappar du har delat med andra eller de mappar andra har delat med dig högst upp på sidan.

Gör så här för att sortera delade mappar:

- Gå till sidan **Shared Folders** (Delade mappar) och klicka på **Sort** (Sortera):



Bild 53: Sortera

Sidan uppdateras och visar de delade mapparna i vald ordning.

Ta emot en delning

När en annan Central Axis-användare delar en mapp med dig använder du samma förfarande som för mottagarna av dina delade mappar.

Obs! Du hittar information om hur man delar en mapp med andra i avsnittet *Använda Webbåtkomst*.

Om du vill få åtkomst till en mapp en annan Central Axis-användare delat med dig gör du så här:

Steg 1: I din inkorg hittar du ett meddelande med inbjudan till delning från Seagate Global Access:

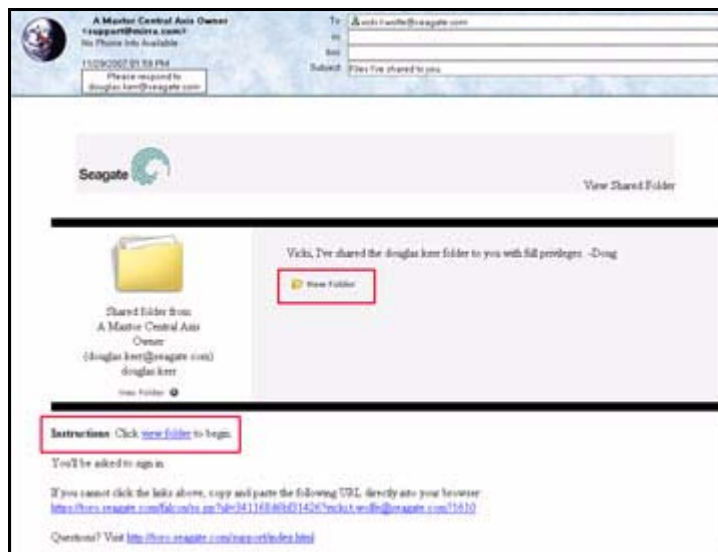


Bild 54: E-postmeddelande med inbjudan till delning

Steg 2: Klicka på länken **View Folder** (Visa mapp) i e-postmeddelandet.

Sidan **Sign In** (Logga in) för den delade mappen öppnas:



Bild 55: Inloggning för delad mapp

Steg 3: Ange ditt lösenord för Seagate Global Access och klicka på **Sign In** (Logga in).

Obs! Om du inte har skapat ett Seagate Global Access-konto ännu går du till avsnittet Använda Webbåtkomst där du hittar information om hur man skapar ett sådant konto.

Steg 4: Sidan **Shared Folders** (Delade mappar) visar innehållet i den mapp som delas med dig.



Bild 56: Den delade mappens innehåll

När du visar huvudsidan för **Shared Folders** (Delade mappar) ingår nu den delade mappen i listan.

Hantera kontoinställningar

Använd sidan **Account Settings** (Kontoinställningar) på Seagate Global Access för att skapa eller ändra ett displaynamn, ändra ditt lösenord och ställa in ett standardalternativ för mappvisning.

Gör så här för att hantera inställningarna för ditt Seagate Global Access-konto:

- Klicka på fliken **Account Settings** (Kontoinställningar).

Sidan **Account Settings** (Kontoinställningar) öppnas:



The screenshot shows the 'Account Settings' page in the Seagate Global Access interface. At the top, there's a header with the Seagate logo and a welcome message: 'Welcome Central Axis User: [user icon] help'. Below the header is a navigation bar with four tabs: 'Shared folders', 'Web Access', 'Account Settings' (which is selected), and 'Sign Out'. The main content area is divided into two columns. The left column contains instructional text: 'Use this page to change your display name, password, and preferences.' and 'Your old password is required only to change your password, not to change your display name or preferences.' The right column contains a form with the following fields: 'Email: VickLT.Wolfe@seagate.com', 'Display Name:' with a text input field, 'Old Password:' with a text input field, 'New Password:' with a text input field, and 'Confirm New Password:' with a text input field. Below these fields is a checkbox labeled 'Show folders in list view by default'. At the bottom right of the form are two buttons: 'Save Changes' and 'Clear'.

Bild 57: Account Settings (Kontoinställningar)

Skapa ett displaynamn

Ditt displaynamn är det namn som används för att hälsa dig välkommen, högst upp på Seagate Global Access-sidorna:

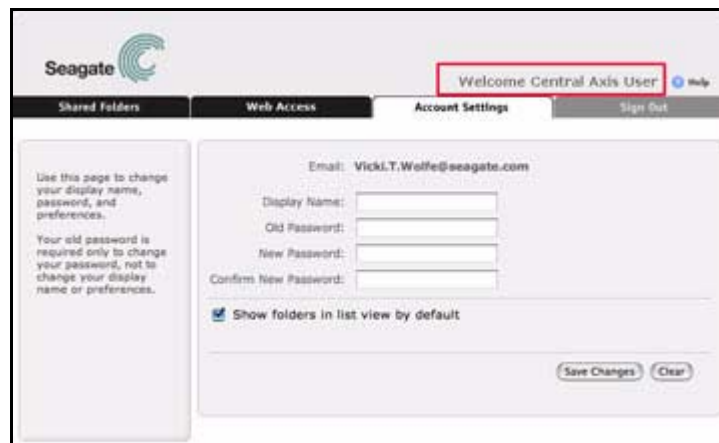


Bild 58: Displaynamn

Om du inte har valt något displaynamn används din e-postadress. Du kan fortsätta att använda din e-postadress eller skapa ett eget displaynamn. När du väl har skapat ett displaynamn kan du ändra det på sidan **Account Settings** (Kontoinställningar).

Använda sidan Account Settings (Kontoinställningar)

Gör så här för att hantera dina kontoinställningar:

- Steg 1:** Ange ett namn i fältet **Display Name** (Displaynamn) eller ändra eventuellt befintligt displaynamn enligt önskemål.
- Steg 2:** Du ändrar ditt Seagate Global Access-lösenord genom att ange ditt aktuella lösenord och därefter ange och upprepa det nya lösenordet.
- Steg 3:** Välj om mappar ska visas i form av en lista eller som miniatyrer. Du kan alltid ändra mappvisningen på sidan **Web Access** (Webbåtkomst).
 - Avmarkera **Show folders in list view by default** (Visa mappar som en lista enligt standard) för att ändra standardinställningen för mappvisning till miniatyrer.

Steg 4: Klicka på **Save Changes** (Spara ändringar).

Ett meddelande bekräftar ändringarna av dina kontoinställningar:

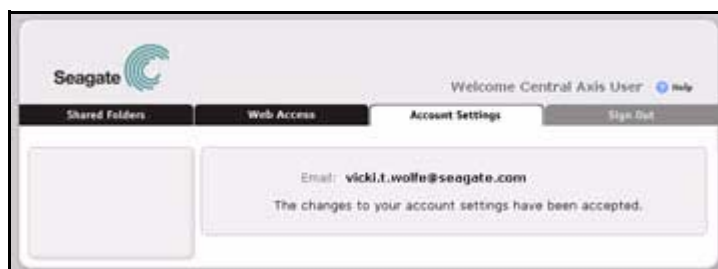


Bild 59: Ändringarna av kontoinställningarna har sparats

Steg 5: Klicka på en flik för att visa en annan Global Access-webbsida eller klicka på **Sign Out** (Logga ut).

Sakregister

A

Använda filkommandon *23*

Förhandsgranska bilder *26*

Ladda ned filer *28*

Skriva över filer *23*

Använda mappkommandon *11*

Dela en mapp *19*

Ladda ned mappar *12*

Lägga till filer i en mapp *14*

Skapa en mapp *17*

Använda sidan Account Settings (Kontoinställningar) *40*

Använda sidan Sign In (Logga in) *1*

Logga in på Seagate Global Access *2*

Skapa ett Seagate Global Access-konto *2*

Använda Webbåtkomst *1*

Använda sidan Sign In (Logga in) *1*

Arbeta med delningar *31*

Redigera delningar *32*

Sortera delade mappar *35*

Ta bort en delning *34*

Visa delade mappar *31*

D

Dela en mapp *19*

F

Få åtkomst till mappar via webben *9*

Förhandsgranska bilder *26*

H

Hantera delade mappar *30*

Arbeta med delningar *31*

Hantera kontoinställningar *39*

Använda sidan Account Settings (Kontoinställningar) *40*

Skapa ett displaynamn *40*

L

Ladda ned filer *28*

Ladda ned mappar *12*

Logga in på Seagate Global Access *2*

Lägga till filer i en mapp *14*

O

Om du glömmer ditt lösenord *5*

R

Redigera delningar *32*

S

Skapa en mapp *17*

Skapa ett displaynamn *40*

Skapa ett Seagate Global Access-konto *2*

Skriva över filer *23*

Sortera delade mappar *35*

T

Ta bort en delning *34*

Ta emot en delning *36*

U

Uppdatera mapplistan *21*

V

Visa delade mappar *31*

Visa information om Central Axis *8*

Välja ett visningsalternativ *21*